

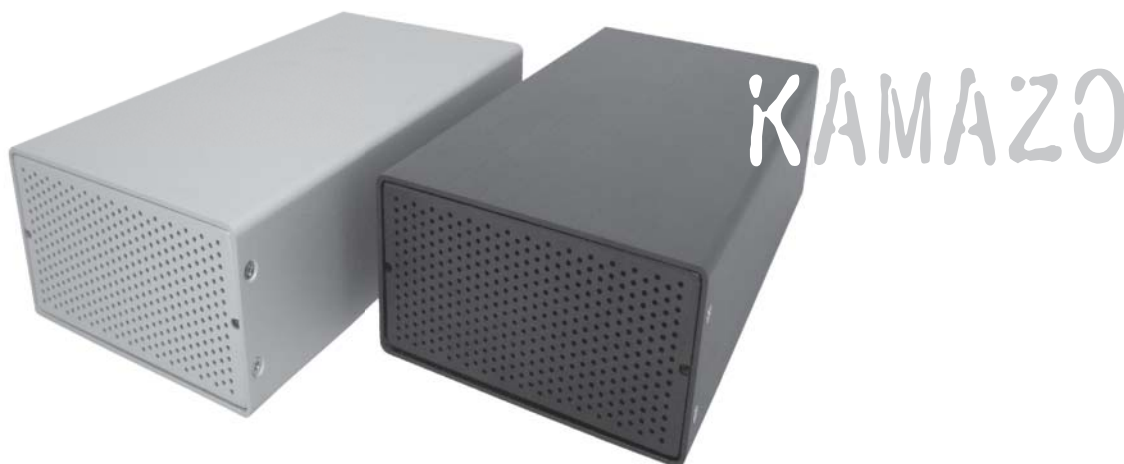


eSATA鎌蔵3.5RAID SDB2UE-BK/SL

取扱説明書

この度は『eSATA鎌蔵3.5RAID』をお買い上げ頂き誠にありがとうございます。インストール作業の方法や各部の名称・仕様等を本取扱い説明書にて解説致しますので製品をご使用される際には必ずお読み下さるようお願い申し上げます。尚、本取扱い説明書に記載されていない事項、および追加の注意事項などが発生した場合は下記URLにて都度掲載させて頂きますので、お問い合わせの前にご参照頂くようお願い申し上げます。

※日本国内サポートURL <http://www.scythe.co.jp/support.html>





注意!!)本製品を使用される前に

ハードディスクにデータが入っている場合は事前にバックアップをされる事をお勧めします。

弊社は誤った組み込み、使用法その他の予期しない事由によりデータが失われた場合の保証は一切致しかねます。

■eSATA兼蔵3.5RAIDは最大2台のS-ATAハードディスクを搭載する事が可能です。

機能の概要

- ◎ JBOD, BIG, RAID 0, RAID 1に対応
- ◎ SATA-II 3.0Gbpsに対応
- ◎ ポートマルチプライヤー*対応SATAコネクタ (マザーボードもしくはSATAコネクタ増設カード)が必須となります。
- ◎ 簡単インストール
- ◎ eSATAおよびUSB2.0での接続に対応 (排他利用となります)

*複数のドライブに対し1つのコネクタで接続可能なSATAコントローラー

必要なシステム環境

ソフトウェア

- ◎ Windows 2000 / XP / VISTA
- ◎ Mac OS 10.3.9 以降
- ◎ ポートマルチプライヤー 対応SATAコネクタドライバ ※対応マザーボードもしくは対応SATAコネクタ増設カードがインストールされている事

ハードウェア

PC

- ◎ Intel PIII 500Mhz以上
- ◎ メインメモリ64MB以上
- ◎ 250MB以上の空きHDD容量
- ◎ CD-ROMその他の光学ドライブ
- ◎ SVGA(800×600/256色)以上のディスプレイ
- ◎ ポートマルチプライヤー対応のSATAコネクタ
- ◎ USB2.0コネクタ

MAC

- ◎ Mac G4 500Mhz以上
- ◎ メインメモリ64MB以上
- ◎ 250MB以上の空きHDD容量
- ◎ CD-ROMその他の光学ドライブ
- ◎ SVGA (800×600/256色)以上のディスプレイ
- ◎ ポートマルチプライヤー対応のSATAコネクタ
- ◎ USB2.0コネクタ

■eSATA接続でのOS起動

マザーボード、eSATAインターフェイスボードがOS起動に対応している場合、本製品へ取り付けられたハードディスクから、eSATA接続でOSの起動が可能です。

注)USB接続の場合はOSの起動はできません。

OS起動方法、OSインストール方法は、マザーボードまたはeSATAインターフェイスボードの取り扱い説明書をご確認下さい。

パッケージ内容

◎ 製品本体× 1

◎ USB2.0ケーブル× 1

◎ ACアダプター× 1



◎ E-SATAケーブル× 1

◎ 電源ケーブル× 1

◎ E-SATAブラケット

◎ HDD固定用ネジ



ハードディスクのインストール方法

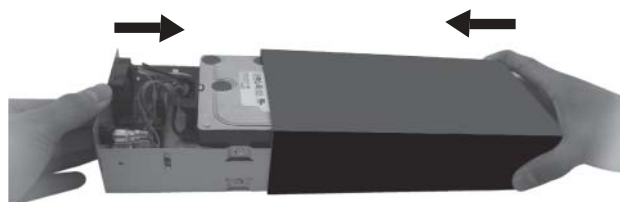
1. 製品本体のカバーを留めているネジを外し、本体カバーを外して下さい。



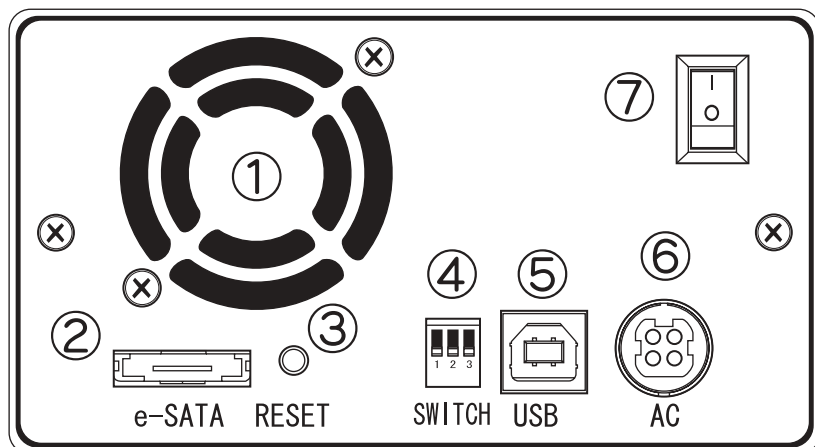
2. お持ちのHDDを製品本体のケーブルと接続し（SATA電源およびデータケーブル）付属のHDD固定用ネジにて固定して下さい。



3. カバーを閉め取付けは完了です。



各部の説明



- ①40mmファン
- ②e-SATAコネクタ
- ③リセットスイッチ
- ④DIPスイッチ（動作モード設定用）
- ⑤USB2.0コネクタ
- ⑥ACアダプタ用コネクタ
- ⑦電源スイッチ

お使いのパソコン本体と本製品をE-SATAケーブル（必要に応じて付属品の”E-SATAブラケット”をお使いのパソコンに取り付けて下さい）もしくはUSB2.0ケーブルで接続し、ACアダプタを本製品と接続して下さい。次に本製品の電源スイッチを入れるとパソコン上で本製品内のHDDが自動で認識されます。ここで認識されない場合は本製品の「RESET（リセット）」スイッチを一度押して下さい。

未フォーマットのHDDの場合は続けてフォーマット作業を行って下さい。フォーマット方法についてはお使いのOSの方法に従って下さい。

DIP（ディップ）スイッチによる動作モードの設定

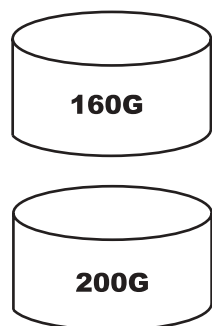
本製品の本体背面にあるDIPスイッチで以下の4つの動作モードを選択可能です。一度設定した任意の動作モードから別の動作モードに変更する場合、動作モード設定後に必ずHDD本体背面にある「RESET（リセット）」スイッチを押して下さい。

また、必要に応じてHDDのデータのバックアップ作業を行って下さい。

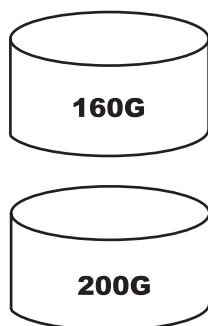
JBOD：2台のHDDがそれぞれ認識されるシングル動作モードです。データのミラーリング（二重化）、ストライピング（高速化）は行われません。

●JBODモード

実際にインストールしたHDDの内容



2台の容量がそれぞれ1台ずつ認識される。



DIPスイッチ設定



※HDDについては異なるメーカー、異なる容量でも対応可能です。

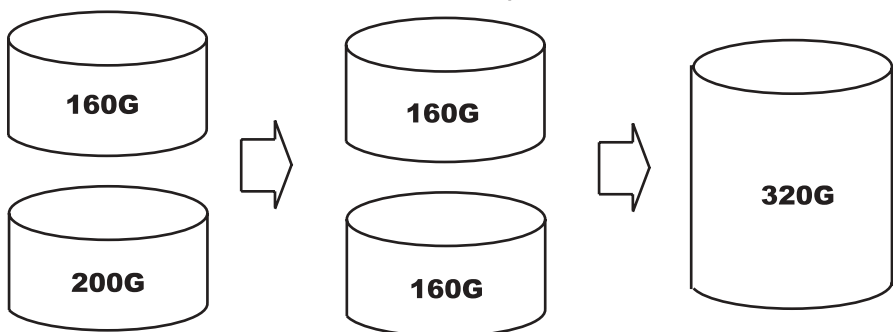
RAID 0（ストライピング）高速モード、およびRAID1（ミラーリング）二重化安全モードもDIPスイッチの設定一つで簡単に行うことができます。

●RAID0(ストライピング) モード

実際にインストールしたHDDの内容

容量が異なる場合、低いほうの容量に合わせます。

2台の容量が合計され1台のHDDとして認識されます。



DIPスイッチ設定

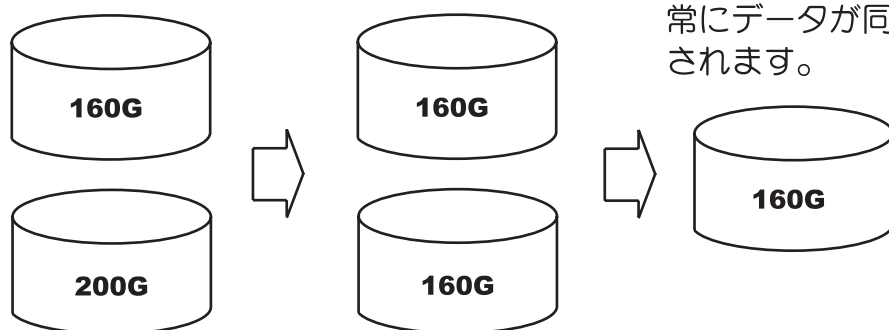


●RAID1(ミラーリング) モード

実際にインストールしたHDDの内容

容量が異なる場合、低いほうの容量に合わせます。

1台のHDDとして認識されますが、内部的には160GBのHDD2台とされ、常にデータが同期されます。



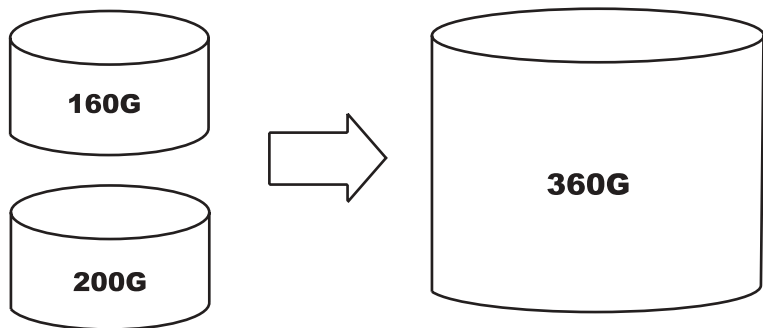
DIPスイッチ設定



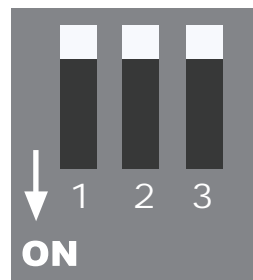
●BIGモード

実際にインストールしたHDDの内容

2台の容量を合計した上で1台のHDDとして認識されます。



DIPスイッチ設定



※HDDについては異なるメーカー、異なる容量でも対応可能です。

ハードディスクケースをご使用の際の注意事項

【保証規約】

- 本製品の保証はおお客様のご購入日より起算し一年間とし、株式会社サイズ(以下、弊社)の対応は本製品の修理もしくは交換に限りません。
- 本保証を受ける場合、本製品及び本パッケージと、本製品のお買上明細もしくはご購入店発行の保証書をご購入店様にお持ちください。
- 本保証は、弊社の意図した正常な状態での取付け、使用における本製品の機械的トラブルに限られ、本製品を使用した結果生じたすべての直接的、間接的損害(ハードウェア、ソフトウェアの損傷およびダウンタイム等による逸失利益)にたいしての保証はいたしかねます。インストール作業中および輸送中の事故に対しても同様です。
- 特定機種でのみ発生する相性等の動作不良に関しては保証いたしかねます。
- 本製品の記載スペックは弊社もしくは製造メーカーの検証環境での計測値を元にしており、全ての環境で同様の数値を示すことを保証するものではありません。
- 弊社は、改良のため予告無く本製品の仕様を変更する場合があります。
- 本製品をコンピュータにインストールした場合は以上の条件にご同意いただけましたものとします。
- お使いのコンピュータ、および接続機器の注意事項をよく読んでからご使用ください。

■危険 次の事項は火災や感電等の危険があり、死亡や大怪我の原因となります。

- 油煙・湯気・湿気・ほこりの多い場所でのご使用・保管
 - ・上記のような場所でのご使用・保管は火災や感電の原因となります。
- 本製品内部への水や異物の混入
 - ・水や異物がはいると火災・感電の原因となります。万一、水や異物が入ったときは使用しないでください。
- 本製品の内部を開封
 - ・本製品、および付属のケーブルはむやみに開けたり改造したりすると火災や感電の原因となります。
- 付属のケーブルを傷つけない
 - ・付属のケーブルを傷つけると、火災や感電の原因となります。
 - ・熱器具に近づけたり、加熱させないでください。
 - ・ケーブルを抜く時は必ず、コネクタ部を持って抜いてください。
 - ・重いものをのせたり、引っ張ったりしないでください。
 - ・ケーブルを加工しないでください。

■本製品の発熱についてのご注意

- 使用中に本製品の表面が熱くなることがあります。
 - ・データの転送頻度により発熱してしましますが故障ではありません。
- 使用中に本製品、および付属のケーブルが普段よりも異常に熱くなったとき
 - ・本製品(付属ケーブル含む)に異常な発熱があった場合は、本製品を取り外してください。

■注意 次の事項は怪我や周囲の物品に損害を与えたりすることがあります。

- 本製品を使用中、パソコンや本製品を布や紙等でふさがない。
 - ・本製品、またはパソコンの発熱により故障・火災の原因となります。
- 本製品をぬれた手で使用しないでください。
 - ・ぬれた手で本製品を抜き差しすると、感電の原因となります。
- コネクタはきちんと接続してください。
 - ・コネクタはまっすぐに差し込んでください。斜めに差し込むとピンとピンがショートして、故障・火災の原因となります。

・コネクタを奥まできちんと接続してください。中途半端に接続すると故障・火災の原因となります。

- 直射日光の当たる場所や熱器具の近くに保管・設置しないでください。
 - ・直射日光にあたる場所や熱器具の近く、熱がこもる車の中など気温の高い場所では、本製品の内部の温度が上がり、故障・火災の原因となります。
- 本製品の上に重いものを載せないでください。
 - ・故障の原因となります。
- 本製品に強い衝撃を与えないでください。
 - ・故障の原因となります。

■本製品の故障・データの保管に関する注意事項

※本製品の使用にあたっては一般的なデジタルメディア記憶装置を取り扱う場合と同様、定期的にデータのバックアップを行ってください。

- ・間接的、偶発的、結果的または特殊な損害を被った場合、また、本製品によって直接、または間接的に利益や財産、データの損失が生じた場合や装置が使用できなくなった場合は、予見が可能であったとしても弊社は一切の責任を負いません。

- 信頼性の無いファイルは使用しないでください。
 - ・Winny・WinMX等の不特定多数の人が自由にダウンロードできる信頼性の無いファイルのご利用はウイルスの感染により、データの破損・故障の原因となります。
- 『安全なハードウェアの取り外し』を行わないで、本製品の取り外しをしないでください。
 - ・『安全なハードウェアの取り外し』を行わず、本製品を取り外してしまいますと、保存されているデータの破損・故障の原因となります。
- データ転送中の本製品の取り外し、パソコンの電源の切断、再起動をしないでください。
 - ・データ転送中にパソコン側の電源を切ったり再起動をさせるとデータの破損・故障の原因となります。
- テレビやスピーカー、磁石などを本製品に近づけないでください。
 - ・磁気を帯びたものを本製品に近づけるとデータの破損・故障につながります。
- 本製品をフォーマットする際はデータの確認を必ず行ってください。
 - ・本製品をフォーマットしますと、データの復元はできません。

【Q&A】

■取り外しができない

『デバイス‘汎用ボリューム’を今停止できません。後でデバイスの停止をもう一度実行してください。』と表示された場合

- 本製品に保存されておりますデータを全て終了してから、再度本製品の取り外しをおこなってください。
- メモリ不足の可能性がります。他のアプリケーションを全て終了し、再度本製品の取り外しを行ってください。

■パソコンに接続しても、マイコンピューターにドライブが表示されない。

- ACアダプタの接続、本体メインスイッチの入力がなされているか確認して下さい。
- バスパワータイプのUSBハブやPCカードのご使用は避けてください。
- 新しいハードディスクはフォーマットする必要があります。

フォーマットについては弊社ホームページ(www.scythe.co.jp)よりサポート項目をご参照ください。

■パーティション形式について (OSのバージョンにより、使用できるパーティション形式が異なります。)

○Windows 2000/XP/Vista

FAT16 …… 2GBを超えるパーティションは認識できません。

FAT32 …… 最大32GBまで作成できます。また、Windows Meで作成された32GB以上のFAT32パーティションも利用が可能です。
1つのファイルの最大容量は4GBまでです。

NTFS …… パーティション・最大ファイル容量に制限はありません。

[Redacted]

[Redacted]

[Redacted]

[Redacted]