



INSTALLATION GUIDE

	数量 / Quantity / Quantité / Anzahl / Cantidad / Количество
KATANA 3 Cooler 本体 / KATANA 3 Heatsink / Dissipateur thermique en KATANA 3 / KATANA 3 Kühlkörper / Disipador de calor de KATANA 3 / Купер KATANA 3	1
Socket 478用取り付け金具 / Metal Assembly Clip for Socket 478 / Clip d'assemblage en métal pour interface de connexion Socket 478 / Metallbefestigungsklemme für Sockel 478 / Clip de ensamble metálico para el Socket 478 / Крепление для сокета 478	2
Socket LGA 775,1366用取り付け金具 / Metal Assembly Clip for Socket LGA 775,1366 / Clip d'assemblage en métal pour interface de connexion Socket LGA 775,1366 / Metallbefestigungsklemme für Sockel LGA 775 und 1366 / Clip de ensamble metálico para el Socket LGA 775,1366 / Крепление для сокета LGA 775,1366	2
Socket 754,939,940,AM2,AM2+,AM3用取り付け金具 / Metal Assembly Clip for Socket 754,939,940,AM2,AM2+,AM3 / Clip d'assemblage en métal pour interface de connexion Socket 754, 939, 940, AM2, AM2+, AM3 / Metallbefestigungsklemme für Sockel 754, 939, 940, AM2, AM2+ und AM3 / Clip de ensamble metálico para el Socket 754, 939, 940, AM2, AM2+, AM3 / Крепление для сокета 754,939,940,AM2,AM2+,AM3	2
92mmファン 25mm厚 / 92 mm/25 mm Thickness Fan / Epaisseur du ventilateur 92 mm/25 mm / 92 mm Lüfter mit 25 mm Stärke / Ventilador con grosor de 92 mm/25 mm / Вентилятор типоразмера 92 мм/25 мм	1
92mmファン装着用クリップ / Clip for 92 mm Fan / Clip de ventilateur 92 mm / Klemme für den 92 mm Lüfter / Clip para el ventilador de 92 mm / Клипса для 92 мм вентилятора	2
シリコングリス / Thermal Grease / Graisse de conduction thermique / Wärmeleitpaste / Grasa térmica / Термопаста	1
インストールガイド / Installation Guide / Mode d'emploi / Einbauanleitung / Guía de Instalación / Руководство по установке	1

【本製品を取り付ける前に】

本製品の取り付けの際は、マザーボードをPCケースから取り外す等の作業スペースの確保及び、別途作業手袋等をご用意いただくことをお勧めします。

【取り扱い上の注意】

- 本製品及び付属部品の保管につきましては、小さなお子様の手の届かないところに保管をお願いします。
- 取り付けの際には、本製品及びPC内部の突起によるケガにご注意ください。

English

【Before Installation】

It is recommended to reserve enough space for installing this product as well as to wear gloves to prevent any injuries during the installation.

【Caution during Installation】

- Please keep this product and accessories away from children.
- To prevent injuries, please be careful as the edges of the devices installed in your system can be sharp.

Français

【Avant l'installation】

Nous vous recommandons de prévoir suffisamment d'espace avant d'utiliser ce produit et de porter des gants pour éviter tout risque de blessures pendant l'installation.

【Mise en garde pendant l'installation】

- Tenez ce produit, ainsi que ses accessoires, à l'écart des enfants.
- Afin d'éviter tout risque de blessures, manipulez les rebords de l'appareil avec précaution car ceux-ci sont coupants.

Deutsch

【Vor der Installation】

Es wird empfohlen, sich für die Montage ausreichend Platz zu schaffen und während der Installation Handschuhe zu tragen, um Verletzungen vorzubeugen.

【Während der der Installation】

- Bitte bewahren sie das Produkt und sein Zubehör für Kinder unzugänglich auf.
- Um Unfälle zu vermeiden, bitten wir bei der Benutzung innerhalb des Systems um Vorsicht, da das Produkt scharfe Kanten haben kann.

Español

【Antes de la instalación】

Se recomienda tener espacio suficiente para instalar este producto así como utilizar guantes para evitar lesiones durante la instalación.

【Precauciones durante la instalación】

- Mantenga este producto y los accesorios lejos de los niños.
- Para evitar lesiones, tenga cuidado ya que los bordes de los dispositivos instalados en su sistema pueden estar afilados.

Русский

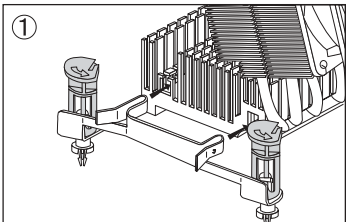
【Перед установкой】

Рекомендуется обеспечить достаточно свободного пространства для монтажа данного продукта. Монтаж желательно проводить в перчатках во избежание травм.

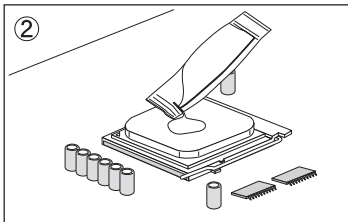
【Во время установки】

- Пожалуйста, храните продукт и комплектующие вдали от детей.
- Будьте осторожны, так как углы продукта могут иметь острые края.

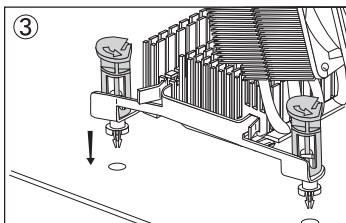
Socket LGA 775/1366



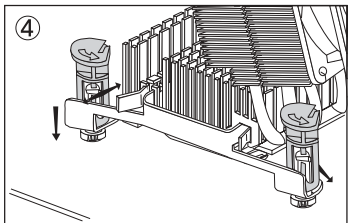
①クーラー本体底面(コア接触面)の保護シートを引き剥がし、図のようにLGA用取り付け金具をクーラー本体にカチリというまで奥に完全に押し込み取り付けます。



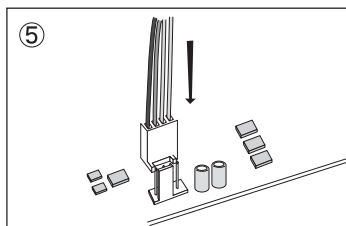
②マザーボードに取り付けたCPUのコア部分にシリコングリスを薄く均一に塗って下さい。



③コア接触面がCPUのコア部分と平行になるように載せて下さい。



④CPUソケットの周りがある4つの穴に、LGA用取り付け金具のアンカーの半透明部分を差し込んだ後、アンカーの黒い部分を下にカチリとなるまで押して下さい。取り付けの際は、アンカー部分でマザーボードを傷つけないようお気を付け下さい。
※CPUソケットの周りがある4つの穴に取り付け出来る位置へアンカー部分をスライドさせて下さい。



⑤ファンのコネクタをマザーボードに取り付けて下さい。

4

English

- ①Remove the protection film from the heatsink base, then insert the "Metal Assembly Clip for Socket LGA 775,1366" into both side of the heatsink as shown in the image 1. Please make sure to completely insert the clips until you hear a clicking noise so the clips will not come off.
- ②Evenly apply the thermal grease onto the entire surface of the CPU core.
- ③Gently place the heatsink onto the CPU core.
- ④Insert the white portion of the "Push Pin" into the 4 holes around the CPU socket, then push down the black portion of the "Push Pin" until you hear a "clicking" noise. Please insert the "Push Pin" gently in order to prevent damaging the motherboard.
- ⑤Slide the anchor towards the 4 holes around the CPU socket in order to complete the installation.
- ⑥Connect the fan sensor wire to the motherboard.

Français

- ①Retirez le film de protection de la base du dissipateur thermique, puis insérez le "clip d'assemblage en métal pour interface de connexion Socket LGA 775,1366" des deux côtés du dissipateur thermique comme indiqué sur l'image 1. Assurez-vous de bien enfoncer les broches jusqu'à entendre un "clac", pour que les broches ne se déboîtent pas.
- ②Étalez uniformément la graisse de conduction thermique sur toute la surface du cœur du CPU.
- ③Placez avec précaution le dissipateur thermique sur le cœur du CPU.
- ④Insérez la partie blanche des goupilles de fixation dans les 4 trous situés sur le socket du processeur. Ensuite poussez vers le bas la partie noire des goupilles jusqu'à entendre un clic de verrouillage tout en faisant attention à ne pas endommager la carte mère.
- ⑤Faites glisser le support vers les 4 trous situés sur le socket du processeur pour compléter l'installation.
- ⑥Connectez le fil du capteur de rotation du ventilateur au connecteur correspondant connecteur correspondant sur la carte.

Deutsch

- ①Entfernen Sie die Schutzfolie von dem Kühlkörper und setzen sie die "Metallbefestigungsklemme für Socket LGA 775 und 1366" an beiden Seiten des Kühlkörpers ein, wie auf dem Bild 1 gezeigt. Stellen sie sicher, dass die Klammern komplett eingerastet sind und nicht herausfallen.
- ②Verteilen Sie eine dünne Schicht Wärmeleitpaste gleichmäßig auf der gesamten Fläche des CPU-Heatspreaders.
- ③Setzen Sie den Kühlkörper vorsichtig auf den CPU-Kern.
- ④Setzen Sie die weißen Spitzen der Klemmen in die dafür vorgesehenen vier Löcher im Mainboard ein.
- ⑤Bringen Sie die weißen Spitzen der Push Pins in die richtige Ausrichtung, damit der Einbau erfolgreich durchgeführt werden kann.
- ⑥Verbinden Sie nun das 4-polige Lüfteranschlusskabel mit dem CPU-Lüfter Anschluss auf dem Mainboard.

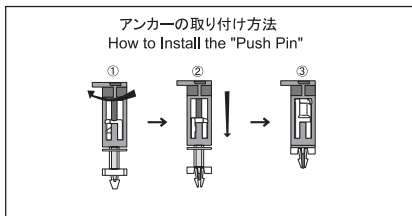
Español

- ①Remueva el film protector de la base del dispersor de calor, luego inserte el "Clip de ensamble metálico para el Socket LGA 775,1366" en ambos lados del dispersor de calor tal y como se muestra en la imagen 1. Por favor, asegúrese de insertar completamente los clips hasta que oiga un chasquido para que los clips no se suelten.
- ②Aplique uniformemente la grasa térmica sobre toda la superficie del núcleo del CPU.
- ③Coloque suavemente el dispersor de calor sobre el núcleo del CPU.
- ④Inserte la parte puntiaguda del "Pasador de fijación" en los 4 orificios alrededor del socket del CPU, después empuje la porción negra del "Pasador de fijación" hasta que escuche un "clac". Inserte suavemente el "Pasador de fijación" para prevenir daños en la tarjeta madre.
- ⑤Deslice el anclaje hacia los 4 orificios alrededor del socket del CPU para finalizar la instalación.
- ⑥Conecte el cable del sensor del ventilador en la tarjeta madre.

Русский

- ①Удалите защитную пленку с подшвы радиатора и привинтите крепление для сокета LGA 775,1366 как показано на рисунке 1.
- ②Равномерно распределите термопасту по крышке процессора.
- ③Осторожно установите кулер на крышку процессора.
- ④Вставьте белые острия пластмассовых защелок (Push-Pin) в отверстия вокруг сокета и осторожно надавите на черные шляпки, пока не услышите звук щелчка. Не применяйте при этом чрезмерных усилий, чтобы избежать повреждения материнской платы.
- ⑤Монтаж завершен, если все 4 Push-Pin зафиксированы в отверстиях вокруг процессорного сокета.
- ⑥Подсоедините провод вентилятора к 4-штырьковому разъему питания на материнской плате.

5



アンカーの取り付け方法
How to Install the "Push Pin"

- ①同梱時、図のような状態になっている場合は、上記矢印の方向に回転してください。
- ②黒い部分を下方にカチリとなるまで押し、マザーボードに固定します。
- ③下方に押すことにより、アンカーが抜けないように固定されます。

English

- ①If the "Push-Pin" is shown as image 1 in the beginning, please turn the "Push-Pin" to the direction shown by the arrow.
- ②Push down the black portion of the "Push-Pin" until you hear a "clicking" noise.
- ③By pushing it down, the "Push-Pin" will be firmly secured.

Français

- ①Si les points de fixation sont indiqués au début en image 1, veuillez tourner les points de fixation dans la direction indiquée par la flèche.
- ②Pousser vers le bas la partie noire des points de fixation jusqu'à ce que vous entendiez un clic de verrouillage.
- ③En poussant vers le bas, les points de fixation sont parfaitement sécurisés.

Deutsch

- ①Sollte der "Push-Pin" wie in Abbildung 1 ausgerichtet sein, drehen Sie diesen bitte in die im Bild gezeigte Pfeilrichtung zurück.
- ②Drücken Sie jeweils von oben auf den schwarzen Kopf der "Push Pins", bis Sie ein Einrastgeräusch hören.
- ③Beim Runterdrücken rasten die "Push Pins" ein und werden so sicher befestigt.

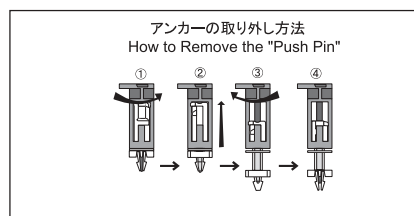
Español

- ①Si al inicio el "Pasador de fijación" se encuentra en el estado mostrado en la imagen 1, gire el "Pasador de fijación" hacia la dirección mostrada por la flecha.
- ②Empuje hacia abajo la porción negra del "Pasador de fijación" hasta que escuche un "clac".
- ③Al pulsarlo hacia abajo, el "Pasador de fijación" estará firmemente asegurado.

Русский

- ①Если состояние «Push-Pin»-защелок соответствует изображению (1) на рисунке сверху, пожалуйста следуйте указаниям на рисунке.
- ②Осторожно надавите на черную шляпку, пока не услышите звук щелчка.
- ③За счет надавливания происходит жесткая фиксация пластмассовых защелок.

6



アンカーの取り外し方法
How to Remove the "Push Pin"

- ①上方に引っ張れないように固定されていますので黒い部分を図の矢印方向に回転させて上方に引っ張れるようにします。
- ②黒い部分を上方に引っ張り出します。
- ③黒い部分を図の矢印方向に回転させてアンカーが下方に押し込めないように固定させます。
- ④最後にアンカーの半透明部分をマザーボードから外します。

English

- ①In order to remove the "Push-Pin", turn the black portion of the "Push-Pin" as shown in the image.
- ②Pull up the "Push-Pin".
- ③Turn the black portion of the "Push-Pin" as shown in the image.
- ④Remove the white portion of the "Push-Pin" from the motherboard.

Français

- ①Afin de désinstaller les points de fixation, tourner la partie noire dans le sens inverse des aiguilles d'une montre.
- ②Tirer vers le haut.
- ③Tourner la partie noire des points de fixation dans le sens des aiguilles d'une montre.
- ④Enlever la partie blanche des points de fixation de la carte.

Deutsch

- ①Um die "Push Pins" zu entfernen, drehen Sie den schwarzen Teil der "Push Pins", wie auf dem Bild gezeigt.
- ②Ziehen Sie die "Push Pins" soweit es geht heraus.
- ③Drehen Sie nun den schwarzen Teil der "Push Pins", wie auf dem Bild gezeigt.
- ④Nun können Sie auch den weißen Teil der "Push Pins" vom Mainboard entfernen.

Español

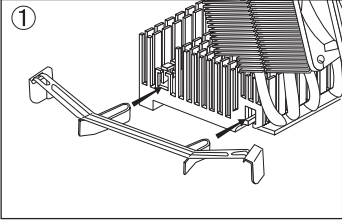
- ①Para quitar el "Pasador de fijación", gire la porción negra del "Pasador de fijación" como se muestra en la imagen.
- ②Tire hacia arriba el "Pasador de fijación".
- ③Gire la porción negra del "Pasador de fijación" como se muestra en la imagen.
- ④Quite la porción blanca del "Pasador de fijación" de la tarjeta madre.

Русский

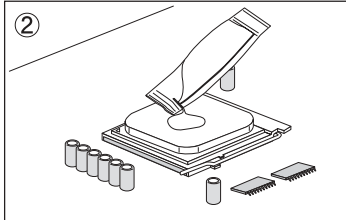
- ①Чтобы удалить "Push-Pin", поверните черную шляпку пластмассовых защелок как показано на рисунке.
- ②Потяните шляпку вверх насколько возможно.
- ③Поверните шляпку опять как показано на рисунке.
- ④Теперь можно удалить "Push-Pin" с материнской платы.

7

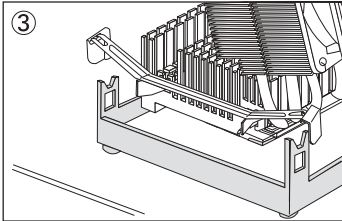
Socket 478



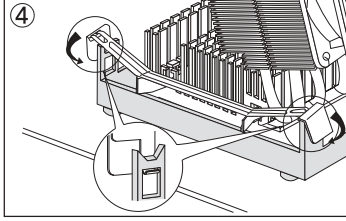
①クーラー本体底面(コア接触面)の保護シートを引き剥がし、図のようにSocket 478取り付け金具をクーラー本体にカチリというまで奥に完全に押し込み取り付けます。



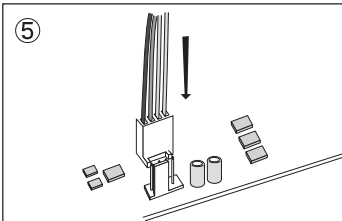
②マザーボードに取り付けたCPUのコア部分にシリコングリスを薄く均一に塗って下さい。



③コア接触面がCPUのコア部分と平行になるように載せて下さい。



④取り付け金具の留め具部分をブラケットの4つの穴に差し込んで下さい。取り付け金具を取り付ける際、ブラケット部分を損傷しないようお気を付けて下さい。



⑤ファンのコネクタをマザーボードに取り付けて下さい。

8

English

- ①Remove the protection film from the heatsink base, then insert the "Metal Assembly Clip for Socket 478" into both side of the heatsink as shown in the image 1. Please make sure to completely insert the clips until you hear a clicking noise so the clips will not come off.
- ②Evenly apply the thermal grease onto the entire surface of the CPU core.
- ③Gently place the heatsink onto the CPU core.
- ④Insert the tip portion of the clip into the each hole (total 4) of the retention bracket. Please insert the clips gently in order to prevent damaging the retention bracket.
- ⑤Connect the fan sensor wire to the motherboard.

Français

- ①Retirez le film de protection de la base du dissipateur thermique, puis insérez le "clip d'assemblage en métal pour interface de connexion Socket 478" des deux côtés du dissipateur thermique comme indiqué sur l'image 1. Assurez-vous de bien enfoncer les broches jusqu'à entendre un "clic", pour que les broches ne se déboîtent pas.
- ②Étalez uniformément la graisse de conduction thermique sur toute la surface du coeur du CPU.
- ③Placez avec précaution le dissipateur thermique sur le coeur du CPU.
- ④Insérez les clips de montage sur les 4 trous du guide de rétention. Veuillez insérer les clips doucement afin de ne pas endommager le guide de rétention.
- ⑤Connectez le fil du capteur de rotation du ventilateur au connecteur correspondant connecteur correspondant sur la carte.

Deutsch

- ①Entfernen Sie die Schutzfolie von dem Kühlkörper und setzen sie die "Metallbefestigungsklemme für Socket 478" an beiden Seiten des Kühlkörpers ein, wie auf dem Bild 1 gezeigt. Stellen sie sicher, dass die Klemmen komplett eingerastet sind und nicht herausfallen.
- ②Verteilen Sie eine dünne Schicht Wärmeleitpaste gleichmäßig auf der gesamten Fläche des CPU-Heatspreaders.
- ③Setzen Sie den Kühlkörper vorsichtig auf den CPU-Kern.
- ④Verbinden Sie nun die Klemmen mit den dafür vorgesehenen Löchern der Mainboardhalterung, wie im Bild gezeigt, um den Kühlkörper zu befestigen. Bitte führen Sie diese Schritte vorsichtig durch, um Schäden am Mainboard zu vermeiden.
- ⑤Verbinden Sie nun das 4-polige Lüfteranschlusskabel mit dem CPU-Lüfter Anschluss auf dem Mainboard.

Español

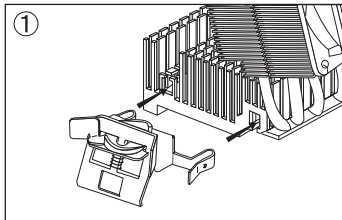
- ①Remueva el film protector de la base del dispersor de calor, luego inserte el "Clip de ensamble metálico para el Socket 478" en ambos lados del dispersor de calor tal y como se muestra en la imagen 1. Por favor, asegúrese de insertar completamente los clips hasta que oiga un chasquido para que los clips no se suelten.
- ②Aplique uniformemente la grasa térmica sobre toda la superficie del núcleo del CPU.
- ③Coloque suavemente el dissipador de calor sobre el núcleo del CPU.
- ④Inserte la parte puntiaguda del clip en cada orificio (4 en total) del soporte de retención. Inserte los clips suavemente para no dañar el soporte de retención.
- ⑤Conecte el cable del sensor del ventilador en la tarjeta madre.

Русский

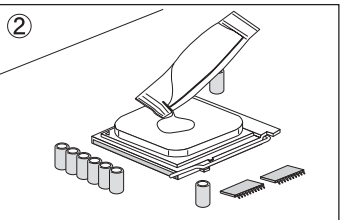
- ①Удалите защитную пленку с подошвы радиатора и привинтите крепление для сокета 478 как показано на рисунке 1.
- ②Равномерно распределите термопасту по крышке процессора.
- ③Осторожно установите кулер на крышку процессора.
- ④Защелкните клипсы за уши крепительной рамки. Будьте осторожны при этом, чтобы избежать повреждений крепежной рамки.
- ⑤Подсоедините провод вентилятора к 4-штырьковому разъему питания на материнской плате.

9

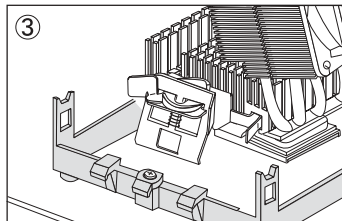
Socket 754,939,940,AM2,AM2+,AM3



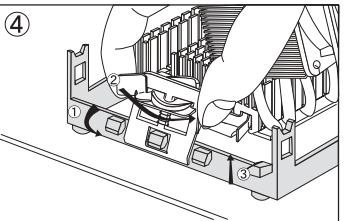
①クーラー本体底面(コア接触面)の保護シートを引き剥がし、図のようにSocket 754,939,940,AM2,AM2+,AM3用取り付け金具をクーラー本体にカチリというまで奥に完全に押し込み取り付けます。



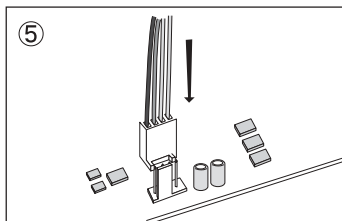
②マザーボードに取り付けたCPUのコア部分にシリコングリスを薄く均一に塗って下さい。



③コア接触面がCPUのコア部分と平行になるように載せて下さい。



④取り付け金具の切り欠き部分をブラケットの両方の突起に取り付けます。取り付け金具についてのレバーを図のように指で揃えて回しますと切り欠き部分が上方に移動しクーラー本体を固定します。



⑤ファンのコネクタをマザーボードに取り付けて下さい。

10

English

- ①Remove the protection film from the heatsink base, then insert the "Metal Assembly Clip for Socket 754, 939, 940, AM2, AM2+, AM3" into both side of the heatsink as shown in the image 1. Please make sure to completely insert the clips until you hear a clicking noise so the clips will not come off.
- ②Gently place the heatsink onto the CPU core.
- ④Hook the clip into the retention bracket (both side) as shown in the image 4 to secure the heatsink.
- ⑤Connect the fan sensor wire to the motherboard.

Français

- ①Retirez le film de protection de la base du dissipateur thermique, puis insérez le "clip d'assemblage en métal pour interface de connexion Socket 754, 939, 940, AM2, AM2+, AM3" des deux côtés du dissipateur thermique comme indiqué sur l'image 1. Assurez-vous de bien enfoncer les broches jusqu'à entendre un "clic", pour que les broches ne se déboîtent pas.
- ②Étalez uniformément la graisse de conduction thermique sur toute la surface du coeur du CPU.
- ③Placez avec précaution le dissipateur thermique sur le coeur du CPU.
- ④Accrochez le clip au support de blocage (des deux côtés) comme indiqué sur la Figure 4, pour bien fixer le dissipateur.
- ⑤Connectez le fil du capteur de rotation du ventilateur au connecteur correspondant connecteur correspondant sur la carte.

Deutsch

- ①Entfernen Sie die Schutzfolie von dem Kühlkörper und setzen sie die "Metallbefestigungsklemme für Socket 754, 939, 940, AM2, AM2+ und AM3" an beiden Seiten des Kühlkörpers ein, wie auf dem Bild 1 gezeigt. Stellen sie sicher, dass die Klemmen komplett eingerastet sind und nicht herausfallen.
- ②Verteilen Sie eine dünne Schicht Wärmeleitpaste gleichmäßig auf der gesamten Fläche des CPU-Heatspreaders.
- ③Setzen Sie den Kühlkörper vorsichtig auf den CPU-Kern.
- ④Verbinden Sie nun die Klemmen an beiden Seiten mit dem Retentionmodul am Mainboard.
- ⑤Verbinden Sie nun das 4-polige Lüfteranschlusskabel mit dem CPU-Lüfter Anschluss auf dem Mainboard.

Español

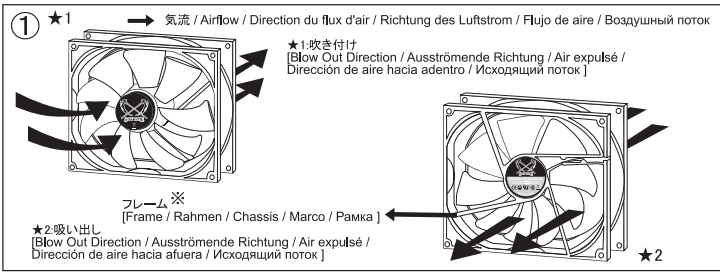
- ①Remueva el film protector de la base del dispersor de calor, luego inserte el "Clip de ensamble metálico para el Socket 754, 939, 940, AM2, AM2+, AM3" en ambos lados del dispersor de calor tal y como se muestra en la imagen 1. Por favor, asegúrese de insertar completamente los clips hasta que oiga un chasquido para que los clips no se suelten.
- ②Aplique uniformemente la grasa térmica sobre toda la superficie del núcleo del CPU.
- ③Coloque suavemente el dissipador de calor sobre el núcleo del CPU.
- ④Enganche el clip en el soporte de retención (ambos lados) como se muestra en la imagen 4 para fijar el dissipador de calor.
- ⑤Conecte el cable del sensor del ventilador en la tarjeta madre.

Русский

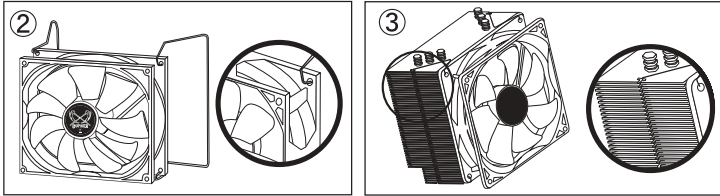
- ①Удалите защитную пленку с подошвы радиатора и привинтите крепление для сокета 754, 939, 940, AM2, AM2+, AM3 как показано на рисунке 1.
- ②Равномерно распределите термопасту по крышке процессора.
- ③Осторожно установите кулер на крышку процессора.
- ④Защелкните клипсы последовательно с обеих сторон за выступы крепежной рамки как показано на рисунке 4.
- ⑤Подсоедините провод вентилятора к 4-штырьковому разъему питания на материнской плате.

11

Cooler Fan



当CPUクーラーは吹き付け推奨となっています。
※図を参照にしてクーラーの向きに気を付けて取り付けて下さい。(フレーム面が前方の場合、気流方向は吸い出しとなります。)



92mmファンに、付属の92mmファン装着用クリップの先端部分をファンのネジ穴部分に抜けないようしっかり挿し込んで下さい。

装着用クリップの留め具部分を本体の切り込み部分に掛けてファンをしっかり固定して下さい。留め具部分が切り込み部分にしっかり固定されていませんとファンが外れる可能性がありますのでご注意ください。

English

- ① This product is optimized for "blow in" fan airflow direction.
※ Please refer to the above image in order to install the fan in the proper fan moving direction and the airflow.
② Insert the tip of the fan mounting clip into the holes of the enclosed 92 mm fan.
③ Hook the mounting clip into the heatsink fin portion (the gap on the fin). Please make sure to securely hook the mounting clip in order to avoid the fan to accidentally drop or be removed.

Français

- ① Ce produit a été optimisé pour "insuffler" de l'air à l'intérieur du châssis.
※ Référez-vous s'il vous plaît à la figure ci-contre pour installer le ventilateur dans le sens approprié du mouvement du ventilateur et de la direction du flux d'air.
② Introduire les extrémités du clip de montage du ventilateur dans les orifices du ventilateur de 92 mm.
③ Accrochez le clip de montage sur le ventilateur (au niveau de l'encoche). Assurez-vous qu'il soit correctement accroché afin d'éviter que le ventilateur ne puisse tomber ou être retiré par accident.

Deutsch

- ① Dieses Produkt ist für einen "einströmenden" Luftstrom optimiert.
※ Schauen Sie sich bitte die Erläuterungen ★1 und ★2 an, um die Rotation des Lüfters und seine Luftflussrichtung korrekt auszurichten.
② Schieben Sie nun, wie auf Bild 2 gezeigt, die jeweilige Spitze der Lüfterklappen in die Löcher des mitgelieferten Lüfters.
③ Haken Sie die Lüfterklappen in die Einkerbungen im Kühlkörper ein, wie auf dem Bild 3 gezeigt wird. Gehen Sie sicher, dass der Lüfter fest angebracht ist und nicht zufällig abfallen oder entfernt werden kann.

Español

- ① Este producto se encuentra optimizado para "soplar" en la dirección del flujo de aire del ventilador.
※ Consulte la imagen de arriba para instalar el ventilador en la dirección de movimiento y el flujo de aire correctos.
② Inserte la parte puntiaguda del clip de montaje del ventilador en los orificios del marco del ventilador de 92 mm.
③ Enganche el clip de montaje en la aleta del disipador de calor (el espacio en la aleta). Asegúrese de enganchar firmemente el clip de montaje para evitar que el ventilador caiga accidentalmente o sea arrancado.

Русский

- ① Данный вентилятор оптимизирован под воздушный поток на «вдув».
※ Для правильной ориентации вентилятора, пожалуйста обратите внимание на рисунок с объяснениями.
② Зацепите скобы за отверстия вентилятора как показано на рисунке.
③ Закрепите скобы за специальные выступы на радиаторе и удостоверьтесь, что вентилятор надежно зафиксирован и не может отпасть сам по себе.