

# KP3 取扱説明書

このたびは、サイズ製品をお買い上げいただきありがとうございます。

- 安全に正しくお使いいただくために、本説明書を必ずお読みください。
- 製品の詳細やサポート情報については、弊社ホームページ(<http://www.scythe.co.jp>)をご覧ください。



- 本製品を取付けの際は、作業スペースの確保及び別途作業手袋などをご用意ください。
- 本製品及び付属品の保管は、小さなお子様の手の届かないところにてお願いします。
- 取付けの際は、PCケース内部の突起などによるケガにご注意ください。

## 保証規約

- 本製品の保証はお客様のご購入日より起算して一年間とし、株式会社サイズ(以下弊社)が修理もしくは交換に限り対応させていただきます。
- 本保証を受ける場合、本製品及び本パッケージと、本製品のお買上明細もしくはご購入発行の保証書をご購入店にお持ちください。
- 本保証は、弊社の意図した正常な状態での取付け、使用における本製品の機械的トラブルに限られ、本製品を使用した結果生じたすべての直接的、間接的損害(ハードウェア、ソフトウェアの損傷およびダウンタイム等による逸失利益)に対しての保証は致しかねます。インストール作業中および輸送中の事故に対しても同様です。
- 特定機種でのみ発生する相性等の動作不良に関しては保証致しかねます。
- 弊社では、改良のため予告無く本製品の仕様を変更する場合がございます。
- 万一、製品不良の際は交換させていただきますが、それ以上の責任ご容赦ください。
- 本製品は製品加工の工程上、多少のキズが目立つ製品がありますが、性能には影響ありません。
- 本製品をご使用になる場合は、以上の条件にご同意いただけたものと致します。

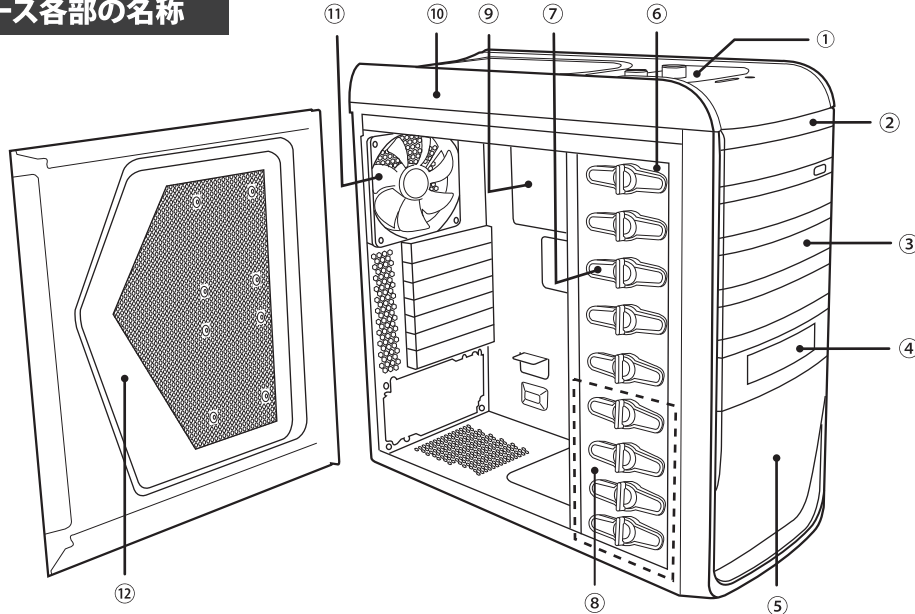
## サポート連絡先

メールでのお問い合わせ: [support@scythe.co.jp](mailto:support@scythe.co.jp)

TEL: 047-320-6202

サポート受付時間: 月曜日～金曜日(祝祭日を除く) AM10:00～PM19:00

## ケース各部の名称



① スイッチ・I/Oユニット	⑥ 5.25"ドライブベイ	⑪ リアファン
② フロントパネル	⑦ ドライブ固定パーツ	⑫ サイドパネル
③ 5.25"ベイベゼル	⑧ 5.25"シャドウベイ (部)	-
④ 3.5"ベイベゼル	⑨ メンテナンスホール	-
⑤ フロントファン	⑩ トップファン x 2	-

## 付属品

	マザーボード/SSD 固定用 ミリネジ		メッシュブラケット
	HDD用インチネジ		結束用タイラップ
	六角インチネジ		ピープスピーカー
	六角スペーサー		3.5 / 2.5インチ ドライブ用マウンタ
	電源用クッションゴム		

## フロント I/O ケーブル



マザーボードのマニュアルにて各コネクタのヘッダピン位置を確認し、向きに注意して取付けてください。誤挿入は発火や故障の原因となります。

**USBコネクタ x 2**

USBピンコネクタ

USB+5V	USB+5V
LP-	LP-
LP+	LP+
GND	GND
	NC

**パワースイッチ**

POWER SW

**★マザーボードに搭載されているどちらか1つのコネクタを使用します。**

**AC'97コネクタ**

AC'97ピンコネクタ

MIC	GND
MIC PWR	NO PIN
FROUT-R	RET-R
NO PIN	
FROUT-L	RET-L

**リセットスイッチ**

RESET SW

**HD AUDIOコネクタ**

HD AUDIOピンコネクタ

PORT1L	AUG GND
PORT1R	PRESENCE#
PORT2R	SENSE1_RETURN
SENSE_SEND	
PORT2L	SENSE2_RETURN

**HDD LED**

HDD LED

**USB3.0コネクタ (ヘッダピン接続)**

USB3.0ピンコネクタ

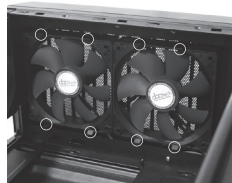
★USB3.0ピンコネクタが無いマザーボードには取り付けできません。

**パワーLED**

POWER LED

**フロントLEDファン用ペリフェラルコネクタ**

- ご使用のマザーボード及び接続機器の注意事項をよくお読みのうえ、取付けを行ってください。
- ケーブルの白い線と黒い線がグラウンド(GND)です。



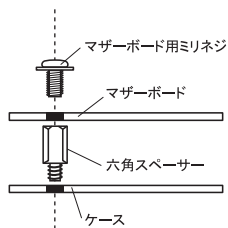
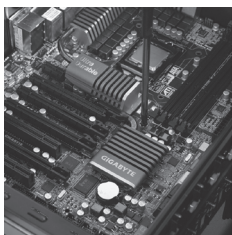
### トップファンの外し方

それぞれツメで固定されている4ヶ所を押し外します。

### マザーボードの取付け



マザーボードに付属しているI/Oバックパネルを取り付け、六角スペーサーをマザーボードの穴位置に従い固定します。マザーボードはミリネジで固定してください。



### フロントI/Oパネル



- ①ファンコンダイヤル ×2
- ②USB3.0コネクタ ×1
- ③USB2.0コネクタ ×3
- ④マイクイン
- ⑤オーディオアウト
- ⑥パワースイッチ
- ⑦リセットスイッチ
- ⑧HDD LED

ファンコンダイヤルによるフロントファンとトップファンのコントロールが可能です。

### ドライブの取り付け

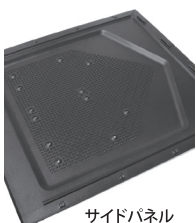


ドライブ固定パーツ

フロントパネルとドライブ固定パーツ(左右)を取り外します。(フロントパネルのはずし方は「フロントファンの外し方」を参照)

ケースの前面から光学ドライブを挿し込み、ドライブ固定パーツで左右を固定してください。

### サイドパネル / 搭載可能なファン



- フロント : 120mmファン ×1基 (搭載済み)
- リア : 80 / 90 / 120mmファン ×1基 (120mmファン搭載済み)
- サイド : 120mmファン ×2基
- トップ : 120mmファン ×2基 (2基搭載済み)

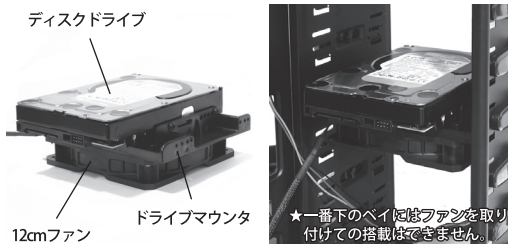
※サイドパネルに付いているフィルターはマグネット着脱式ですので、簡単に取り外せます。

### 電源ユニットの取付け



電源ユニット(別売り)をケース背面のネジ穴に合わせ、付属の六角インチネジで取り付けます。電源の上下が逆での設置も可能です。

### HDD / SSDの設置



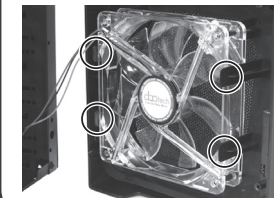
ドライブマウントにHDDを取り付ける場合はインチネジ、SSDを取り付ける場合はミリネジで固定します。

また、ドライブマウントの下部には12cmファンの搭載が可能です。(SSDを搭載の場合、SSD→ファンの順に取り付けてください。) ※ファンを付けた場合、直下のベイを占有します。

### フロントファンの外し方



- ①フロントパネルの下部を手前に引き、フロントパネルを外します。
- ②フロントファンを固定している4ヶ所のツメを押し外し、ファンを取り外してください。



※フロントパネルを外す際は、ゆっくりと引き外してください。勢いよく引くと、破損や断線の恐れがあります。

# KP3

## セッティングガイド