

PIZZICATO MicroATX Slim Case User's Manual



パーツリスト

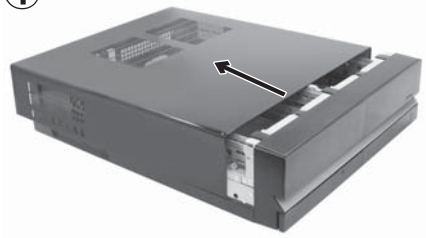
① フロントパネル	⑧ バックI/Oブラケット
② トップカバー	⑨ 拡張用スロット(ロープロファイル)
③ M/B取り付けシャーシ	⑩ 内部スピーカー
④ 3.5"ドライブ用マウンタ	⑪ ネジセット
⑤ 5.25"ドライブ用マウンタ	⑫ 滑り止め用ゴム足
⑥ 300W TFX電源	⑬ スタンド(縦置き、横置き両対応)
⑦ 80mmファン(15mm厚)	⑭ 電源ケーブル

製品仕様

- サイズ : 幅345mm X 高さ94mm X 奥行き434mm
対応M/B規格 : MicroATX(ATX非対応)
搭載電源 : 300W TFX規格電源
コネクタ数 : ATXメイン 24(20+4)PIN X 1、ATX12V 4PIN X 1
Drive 4PIN X 2、FDD POWER 4PIN X 1
Serial ATA 15PIN X 2
ドライブベイ : 5.25" X 1、3.5" X 2(内一つはシャドウベイ)
各種I/O : USB2.0 X 2、オーディオIN/OUT X 1、e-SATA X 1
対応ファン : 厚さ15mmの80mmファンを最大2基搭載可能(1基搭載済)

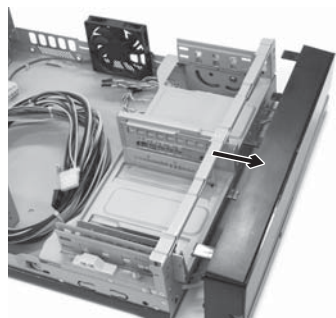
インストール手順

①



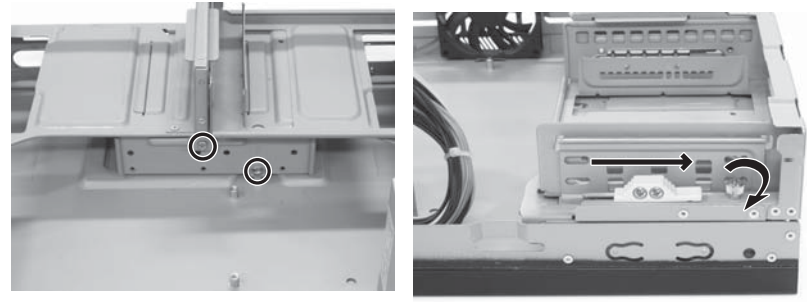
背面パネルのネジを外し、図の矢印の方向にトップカバーをスライドさせ、パネルを持ち上げ取り外します。

②



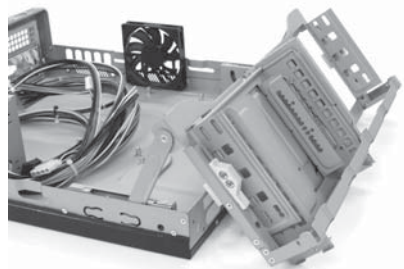
フロントパネルの3箇所(図参照)のツメ部分を外し、パネルを矢印の方向に引いて取り外します。

③



ドライブマウントと本体を固定しているネジ(写真参照)を外した後、両端に付いているスライド式のロックを図の矢印の方向に引いてロックを解除してからドライブマウントを固定しているネジを2箇所外します。

④



ドライブマウントを持ち上げます。

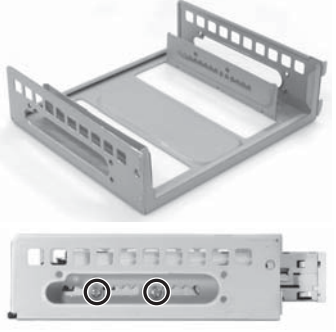
⑤

※写真のバックI/OブラケットはM/B付属のものです。



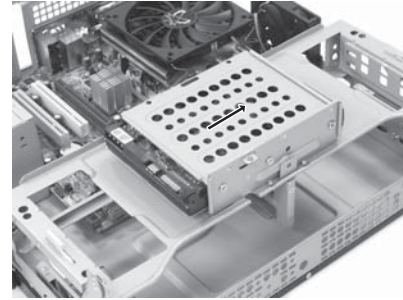
マザーボードをM/B取り付けシャーシのスペーサーの位置にあわせて、ネジで固定してください。
 ※ケースに標準付属されているバックI/Oブラケットでは取り付け出来ないM/Bの場合は、M/B付属のものをご使用ください。
 ※M/Bの推奨サイズは横幅230mmとなります。

⑥



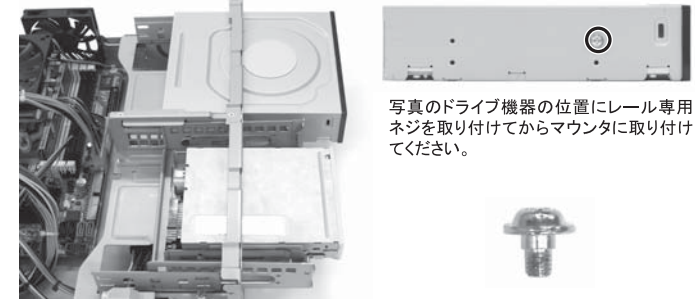
ドライブマウントから、3.5"ドライブ用マウントを外し、ご使用になる3.5"ドライブをネジで固定してください。
 ※ネジ穴位置は、写真を参照願います。

⑦



ドライブマウントを裏返しHDDを組み込んでネジで固定してください。(写真参照)

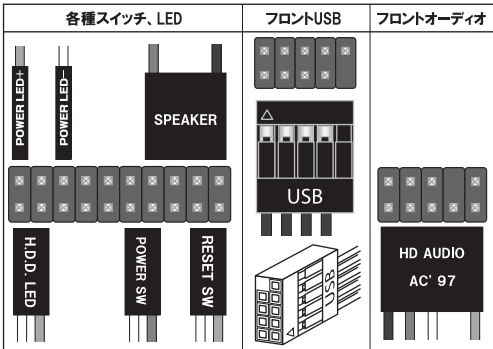
⑧



写真のドライブ機器の位置にレール専用ネジを取り付けてからマウントに取り付けてください。

固定したドライブ機器にフラットケーブルや電源コネクタを取り付けてからボトムカバー(ドライブマウントを戻し、M/Bへのケーブル配線を行ってください。
 ※5.25"ドライブの推奨サイズは奥行き170mmとなります。

⑨

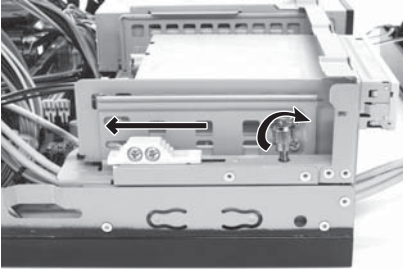


各種スイッチ、LED、フロントI/Oの配線を行います。マザーボードによって取り付け位置が異なりますので、マザーボード付属のマニュアルをご参照の上、正しく接続してください。
 ※図は一例になります。

AUDIOコネクタはAC' 97とHDオーディオ両対応となっておりますので、マザーボードの規格に合ったコネクタを接続してください。

※オーディオコネクタはHD AUDIOとAC' 97の2種類に分岐されています。

⑩



両端に付いているスライド式のロックを図の矢印の方向に押しつけてロックを固定してから、ドライブマウントをネジで2箇所固定します。

⑪



フロントパネルを取り付けた後、図の矢印の方向にトップカバーを被せ、奥まで押し込んだら背面パネルにネジで固定します。最後に電源ケーブルを取り付けてください。
 ※断線する恐れがありますので、フロントパネルを取り付ける際、ケーブルが挟み込まれないようにしてください。